

situace 1:500



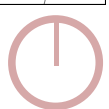
Návrh představuje výrazné, atraktivní architektonické řešení **navazující s respektem** na kvalitní architekturu stávající školní budovy.

Navržená stavba přirozeně zapadá do kontextu okolí, využívá optimálně parcelu včetně stávající **morfologie terénu**.

Kompozice architektonického návrhu pracuje se třemi základními **elementy** – **těžkým, klidným** železobetonovým soklem, **dynamickou** dřevěnou nosnou konstrukcí haly a **lehkými** plochami prosklených fasád.



situace širších vztahů 1:2000



Navržený objekt sportovní haly je umístěn v zahradě u železniční trati za objektem školy. Místo nemá zásadní urbanistické vazby na okolní zástavbu, ani ambici měnit urbánní strukturu města.

Návrh využívá terénní konfiguraci v okolí školy. Hmotu haly je umístěna do stávajícího dolíku, přízemí tělocvičny má přímý výstup na zahradu, vstupní patro je přístupné z úrovně příjezdové komunikace. Přestože se jedná se o značný stavební objem, částečným zapuštěním do terénu se hmota citlivě zapojuje mezi stávající objekty. Orientace půdorysné dispozice haly ortogonálně navazuje na objekt školy.

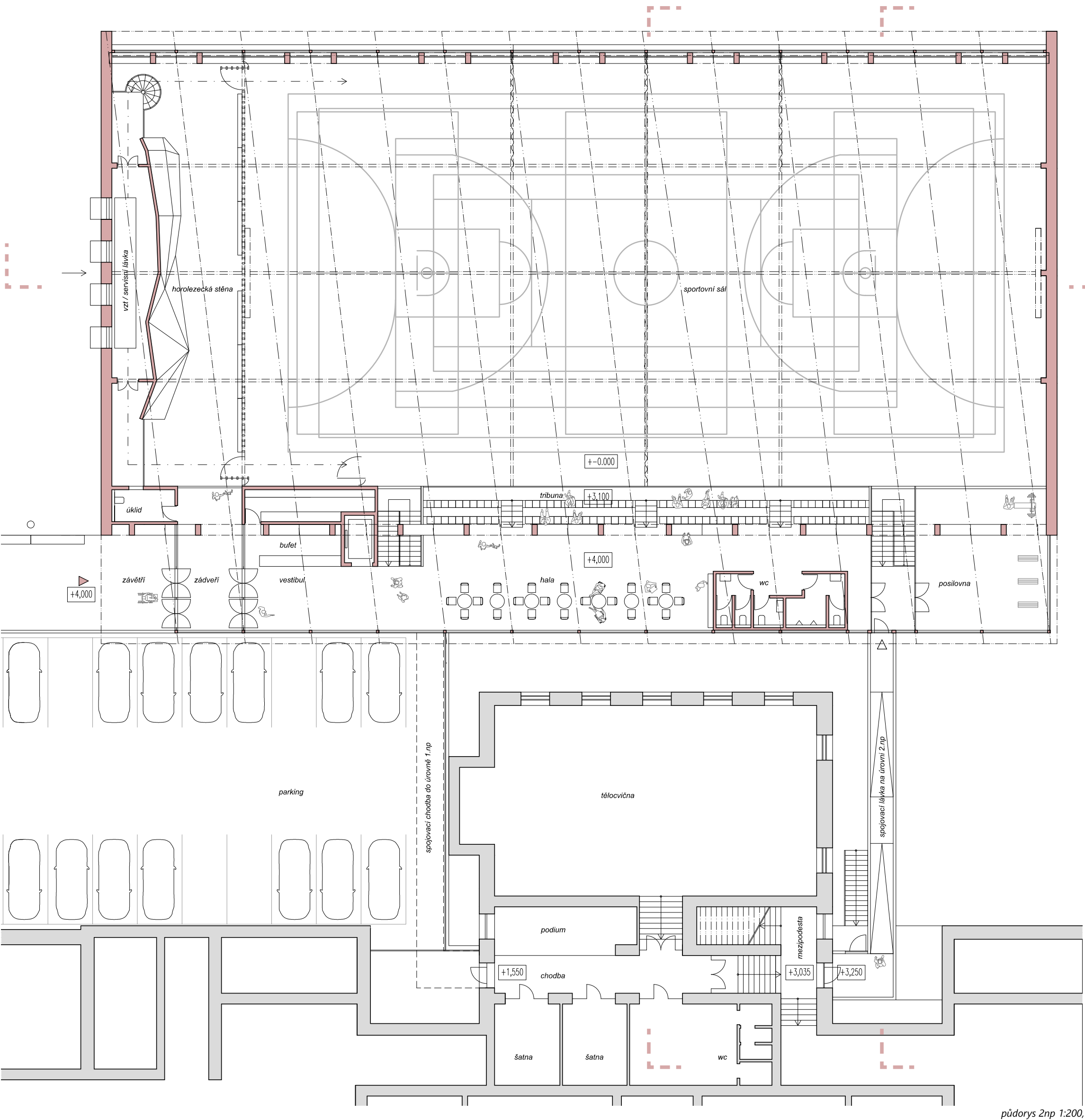
Hlavní dřevěná nosná konstrukce odkazuje na bohatou historii dřevostaveb v Podkrkonoší, kde je dřevo tradičním stavebním materiálem, nehledě na jeho aktuální cenu.

Cílem návrhu bylo zachování maximální plochy stávající zeleně včetně mohutných stromů a zejména minimalizace terénních úprav zahrady.



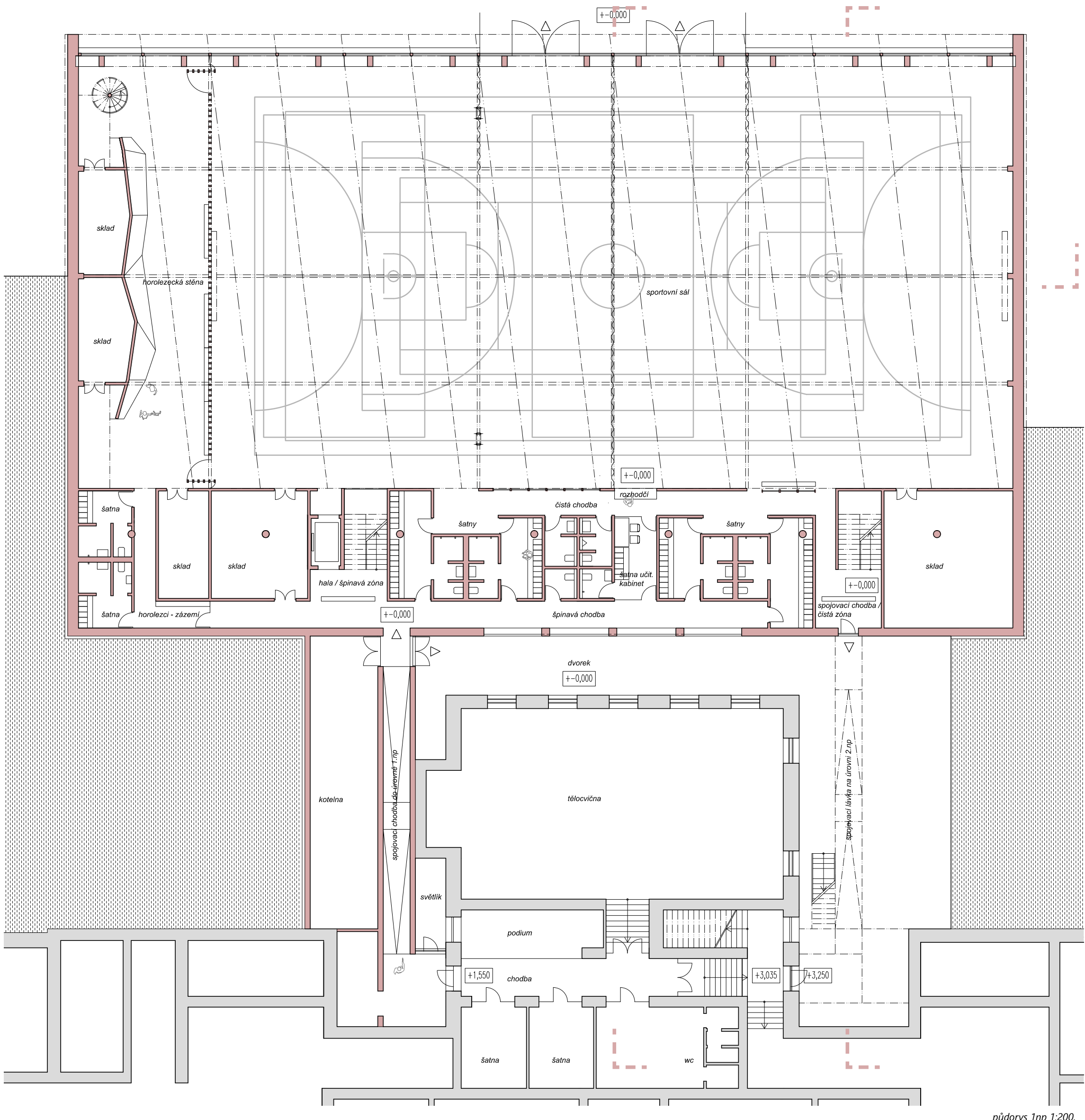
Tvarosloví a detaily navrženého objektu navazují na kompozici a detaily objektu školy.

Střecha je tvarována výraznými trojúhelníkovými plochami, které odkazují na valbové tvarosloví střechy školy, fasáda z drobného vlnitého plechu je reminiscencí detailu štukových vlnek na fasádě školy.



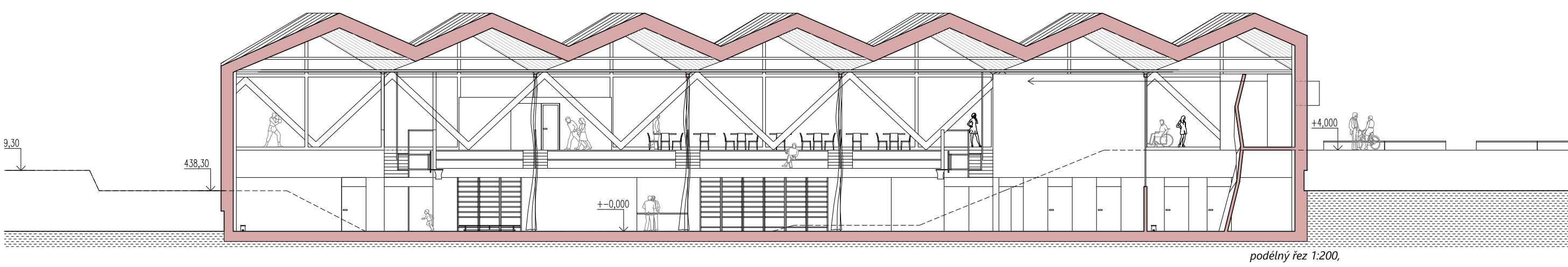
“Dispoziční a provozní schéma je důsledně logicky a čistě vyřešeno. Včetně návaznosti na školu a její provoz.”

Na konzolu závětrí navazuje zádveří s průhledem do sálu s horolezeckou stěnou. Následuje vstupní hala s bufetem (může sloužit jako pokladna), hlavním schodištěm, výtahem a s hygienickým zázemím pro diváky. Za kolonádou trojúhelníkových vazníků se sestupuje do hlediště ve dvou řadách. Posilovna na konci traktu je dispozičně oddělena, je přístupná ze sáten po vedlejším druhém schodišti. Toto schodiště je napojeno lávkou na stávající budovu školy pro příchod žáků do čisté zóny.



Ze vstupní části vestibulu se dostáváte do tribuny haly, bufetu a do sáten v 1np. Které jsou propojeny skrz schodiště a lávkou provozem horolezecké stěny. Které propojuje čistou zónu tělocvičny a posilovny se stávající tělocvičnou.

Stávající tělocvičnu propojujeme křídlem na straně s kotelnou. Skrz něj se dostáváme přes šatovnu zónu až do tělocvičny. Šatovna zóna je zde jasně oddělena sátenami. Skrz ně procházíme do tělocvičny. V tomto podlaží se dostáváme do provozu horolezecké stěny.



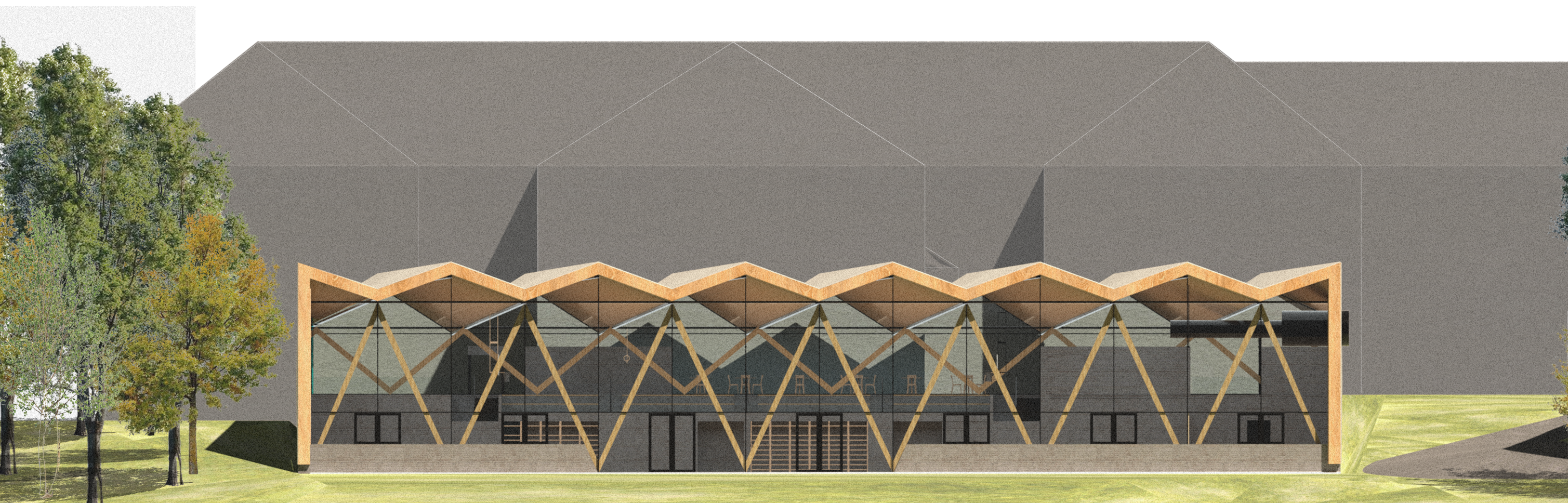
Sportovní plocha tělocvičny velikosti 24/45/8m může být rozdělena závěsem na polovinu pro výuku dvou tříd, případně na třetinu pro volejbalové kurty. Na palubovku přímo navazují sklady sportovního náčiní a nářadí. Ze sálu je výstup na severní zahradu. Samostatným, provozně odděleným modulem je horolezecká stěna, za kterou je ukrytá vzduchotechnická jednotka.

Zázemí sportovní haly je přístupné hlavním schodištěm a výtahem, šatovnou chodbou jsou obsluhované jednotlivé šatny, hygienické zázemí, sklady atd. Šatnami se sprchami se prochází jako filtrem do čisté zóny – do tělocvičny. Žáci školy mohou při tělesné výchově v nové tělocvičně používat nové šatny, jejichž dispoziční poloha umožňuje variabilní použití. Staré šatny v objektu školy budou sloužit pro původní tělocvičnu.

Provoz horolezecké stěny je oddělen vlastním vstupem a může být provozován samostatně. Stávající plynová kotelná školy bude kompletně přestavěna tak, aby optimálně sloužila všem okolním objektům, provozní chodbou dojde k propojení školy a sportovní haly v přízemí.



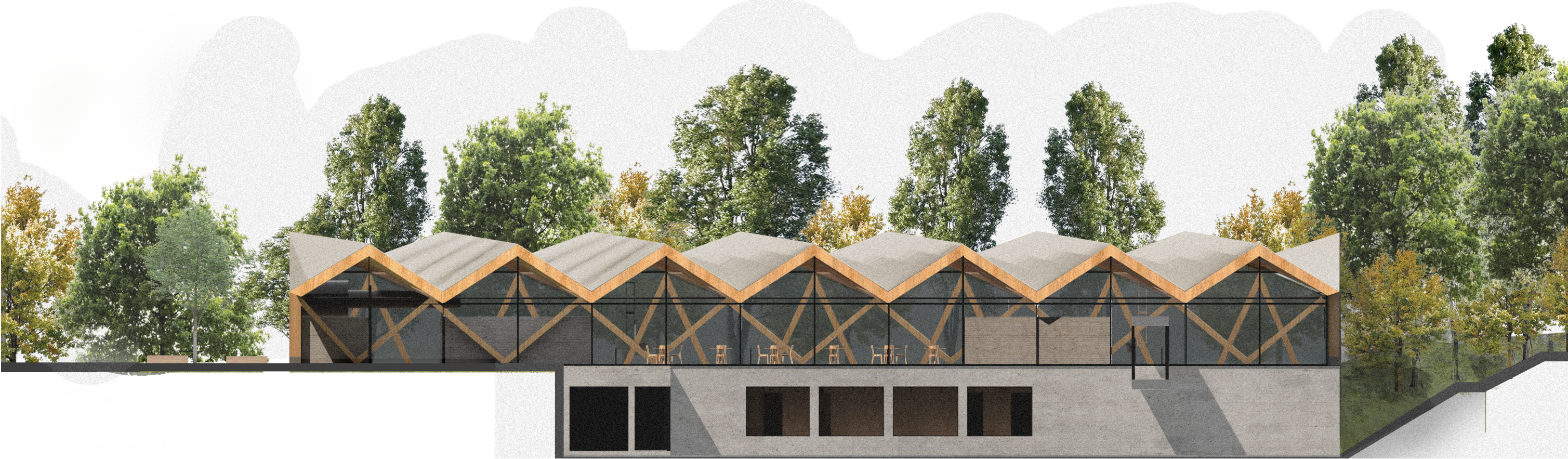
pohled do tělocvičny sportovní haly



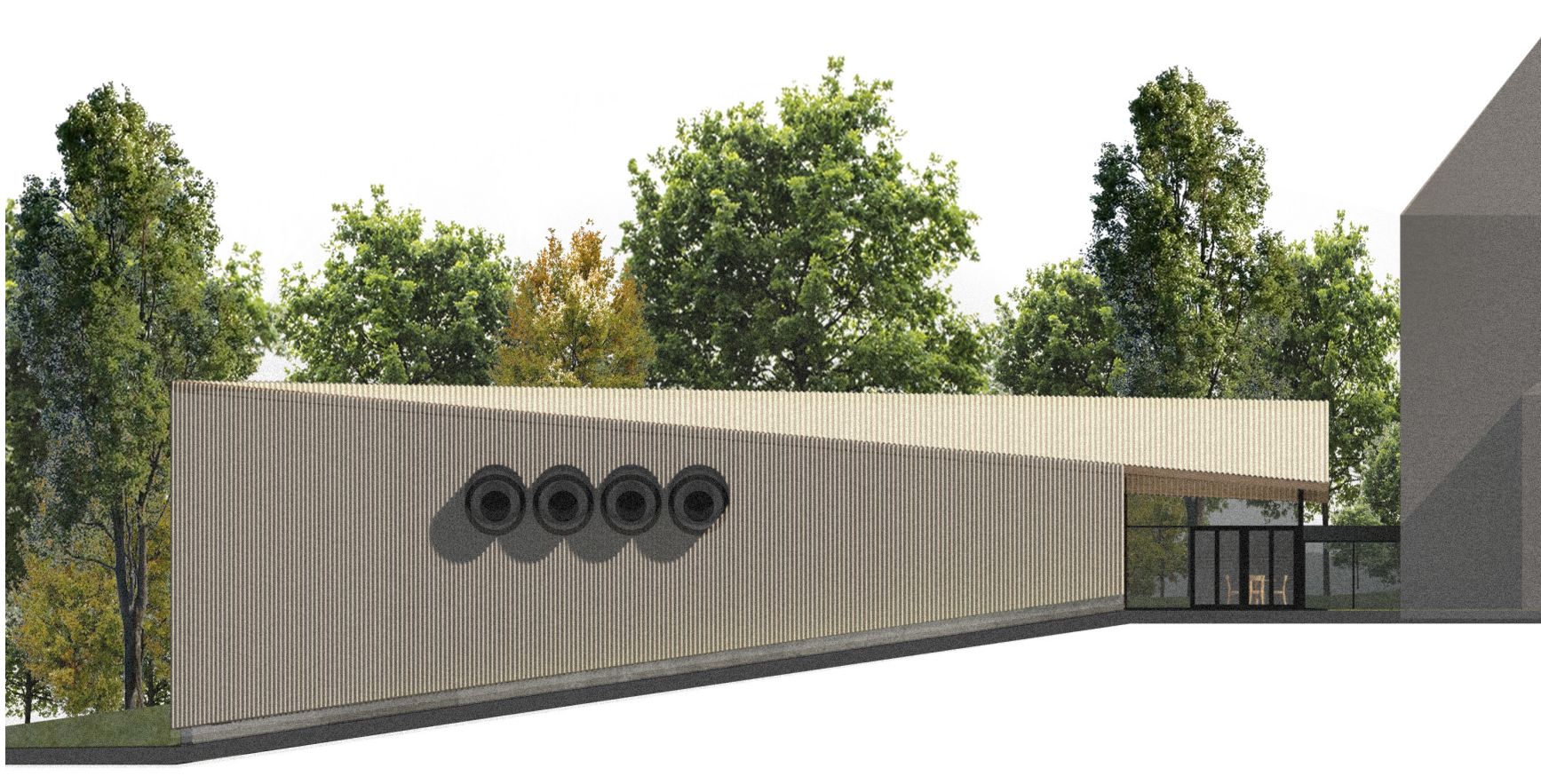
pohled severní do tělocvičny 1:200



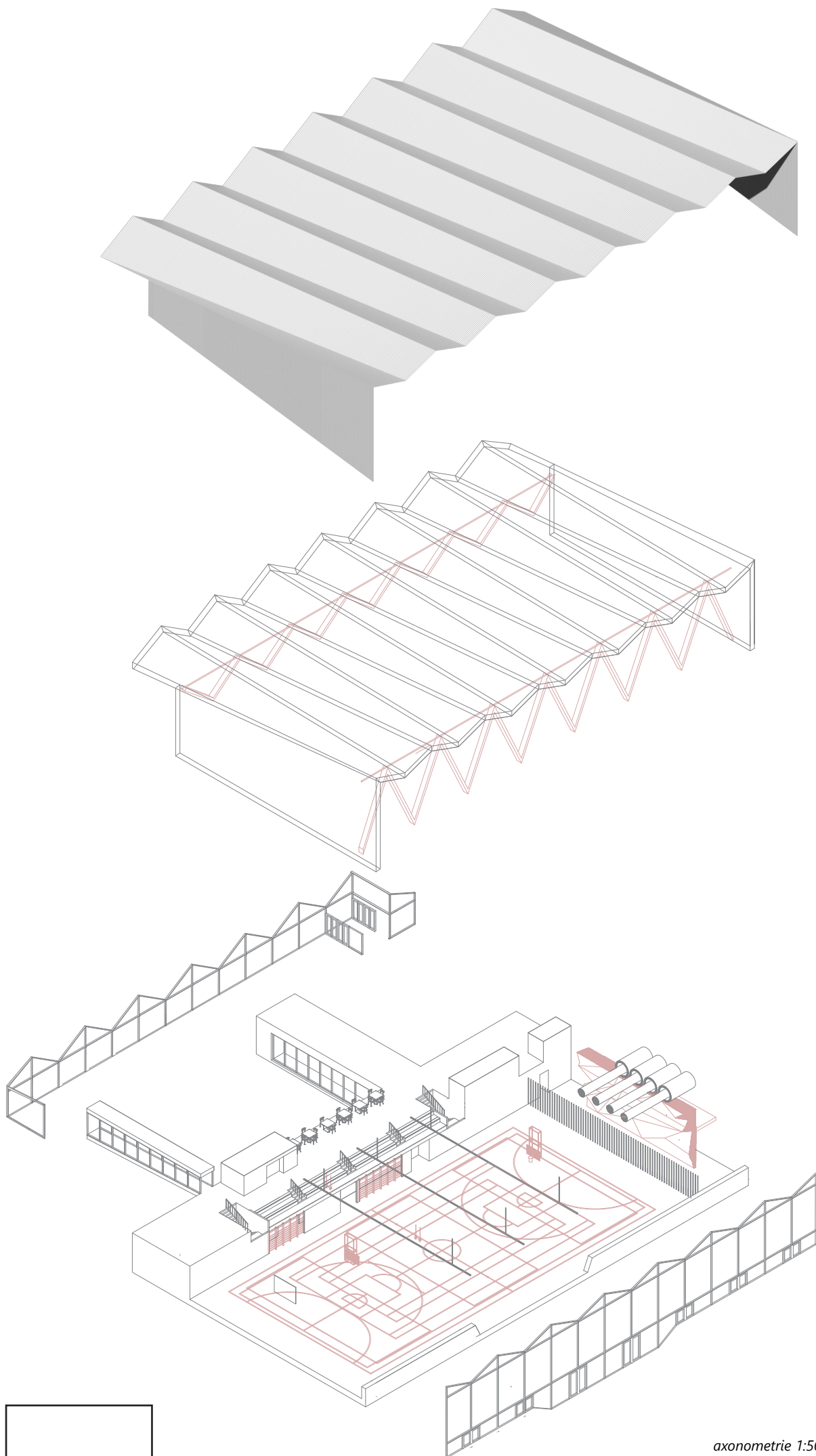
pohled východní do posilovny 1:200



pohled jižní do vestibulu, bufetu a posilovny 1:200



pohled západní do hlavního vstupu 1:200



axonometrie 1:500

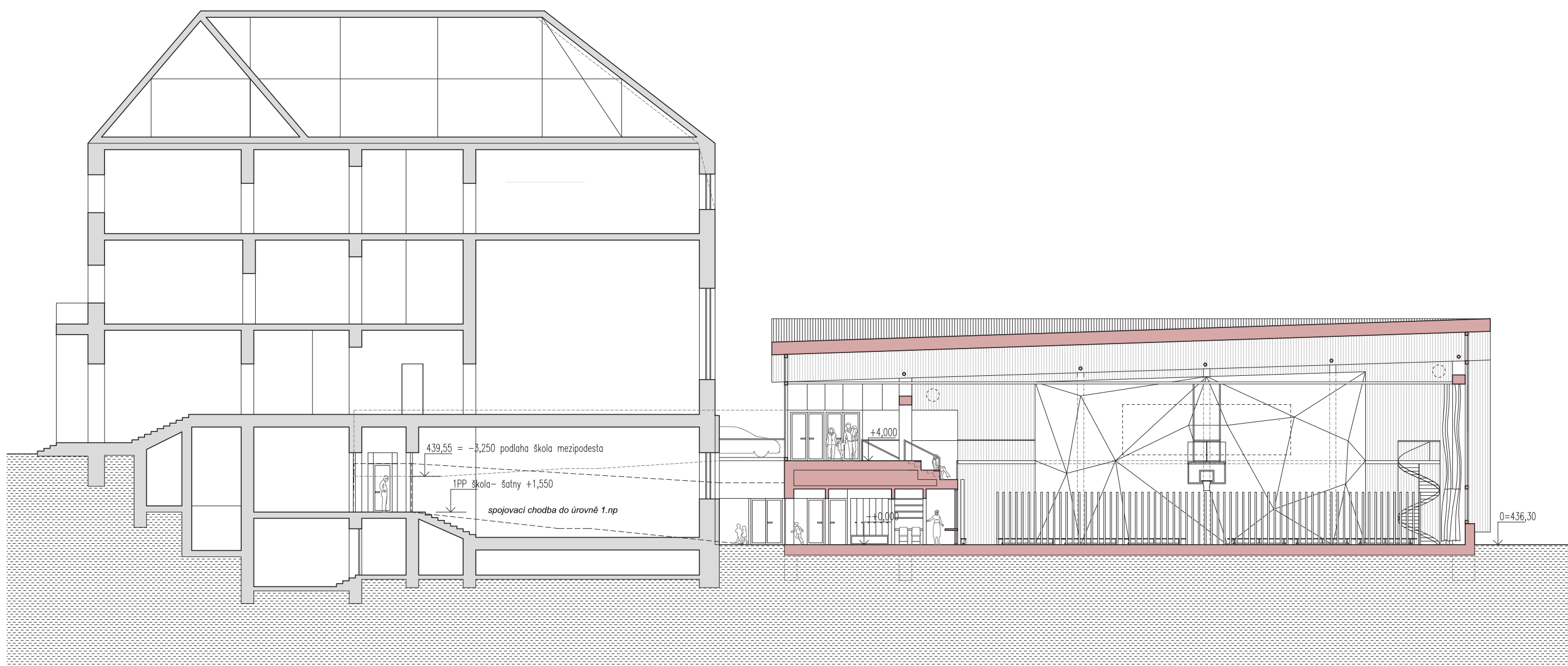
Střešní a plně fasády mají vnější povrch z vlnitého plechu. Vnitřní obklad střešní a stěn je akustický, tvoří ho dřevěné latě podložené zvukově absorbčním materiálem.

Dřevěná nosná konstrukce zastřešení haly je navržena z lepených dřevěných nosníků kombinovaných svázaných ocelovými nosnými prvky na velkorozponovou zavěšovanou příhradovou konstrukci. Sloupová řada z lepených dřevěných profilů osazených do V. Prostorová konstrukce je celoplošně zabetónována dřevěným záklopem.

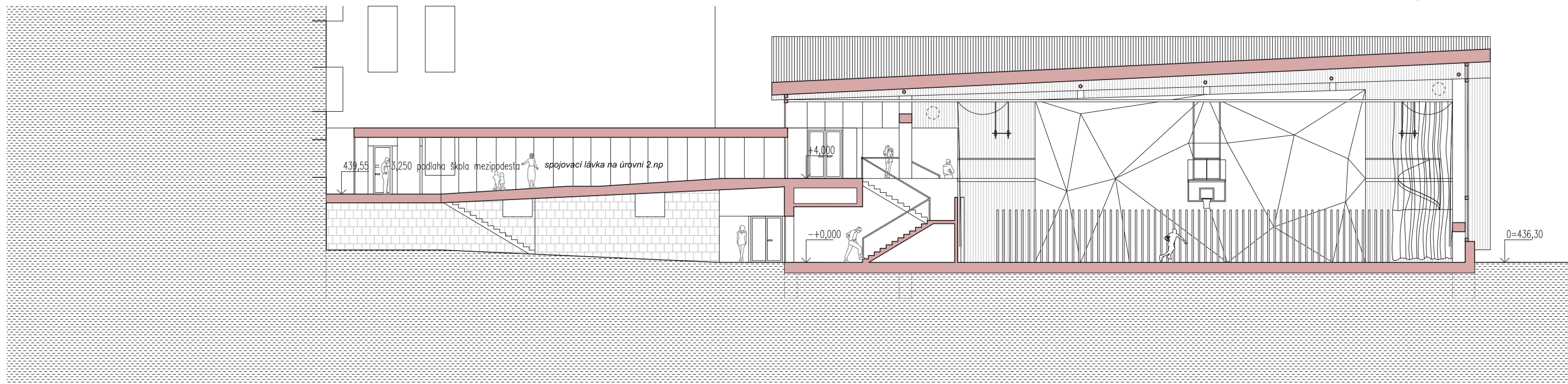
Prosklené fasády jsou systémové – hliníkové nosné profily zasklené tepelně izolačními skly. Plochy prosklené fasády jsou pro zatemnění doplněny vnitřními závěsy, které zároveň pomáhají akustice prostoru.

Rozdělení sportovní plochy lze realizovat pomocí závěsů a sítí, harolezecká stěna oddělena pevnou dřevěnou příčkou. Podlaha sportovní plochy je odpružená sportovní skladba s nášlapnou vrstvou z dřevěných parket.

Na tribuně a v zázemí jsou podlahy z broušeného betonu. Příčky zázemí zděné z pórobetonových tvarovek, výška snižena sádrokartonovými podhledy. Hygienické zázemí a koupelny jsou obloženy keramickým obkladem. Zábradlí na tribuně je skleněné bezrámové.



příčný řez 1:200



příčný řez 1:200, pohled do nadzemního spojovacího tržku